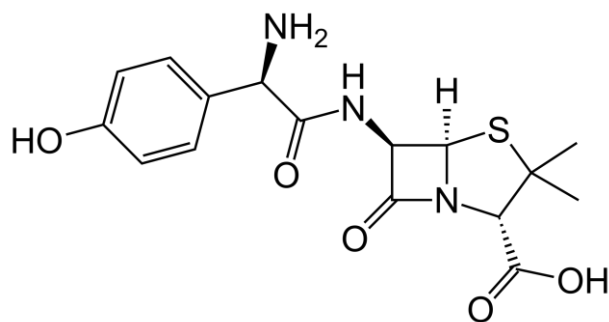


# AMOXICILINA TRIHIDRATADA COMP.

## Antimicrobiano



**Fórmula Molecular:**  $C_{16}H_{19}N_3O_5S \cdot 3H_2O$

**Peso Molecular:** 419,4525

**CAS:** 61336-70-7

**DCB:** 00736

**Uso:** Interno

**Fator de Correção:** Não se aplica

**Fator de Equivalência:** 1,15

## Introdução

A amoxicilina é um antimicrobiano da classe das penicilinas, semi-sintético, de amplo espectro, do grupo dos  $\beta$ -lactâmicos utilizado no tratamento de infecções bacterianas.

## Indicações

- Indicada para uso em antibioticoterapia em humanos, para tratamento de infecções causadas por bactérias sensíveis à amoxicilina, como infecções urinárias, de ouvido ou respiratórias, amigdalite, sinusite ou vaginite.

## Contraindicações

A amoxicilina é contraindicada a pacientes com história de reações alérgicas e hipersensibilidade às penicilinas, nos casos de infecções por *Staphylococcus penicilino-resistentes* e nas produzidas por bacilo piocianico, rickettsias e vírus. Deve-se dedicar atenção à possível sensibilidade cruzada com outros antibióticos beta-lactâmicos, como por exemplo, as cefalosporinas.

## Reações Adversas

Reações comuns:

- Reações da pele, possivelmente na forma de espinhas vermelhas, que podem provocar coceira e às vezes lembram as erupções cutâneas causadas pelo sarampo. As manchas podem formar bolhas ou marcas protuberantes, vermelhas, cujo centro é descorado. A pele ou as manchas e bolhas podem sangrar, descamar ou descascar. Esses sintomas são às vezes acompanhados de febre.

- Diarreia: alguns pacientes podem apresentar diarreia (várias evacuações amolecidas por dia). - Náusea: ocasionalmente, o produto pode causar indigestão ou fazer você se sentir enjoado ou algumas vezes vomitar. Se isso acontecer, os sintomas normalmente são leves e quase sempre podem ser evitados se você tomar o medicamento no início das refeições. Caso esses sintomas continuem ou se tornem graves, consulte o médico.

## Precauções

Pode reduzir os efeitos de anticoncepcionais. Pode causar interferência em exames laboratoriais, diminuindo as dosagens de glicemia, gerando resultados falso-positivos nas dosagens de glicosúria e interferem na determinação das taxas de proteínas séricas por método de reações de coloração.

## Concentração Recomendada

Adultos: 500mg a cada 8 horas.

Crianças: Dose por quilo de acordo com a prescrição.

## Referências Bibliográficas

Rang HP, Farmacologia.

DEF – Dicionário de Especialidades Farmacêuticas, 44ª Ed.